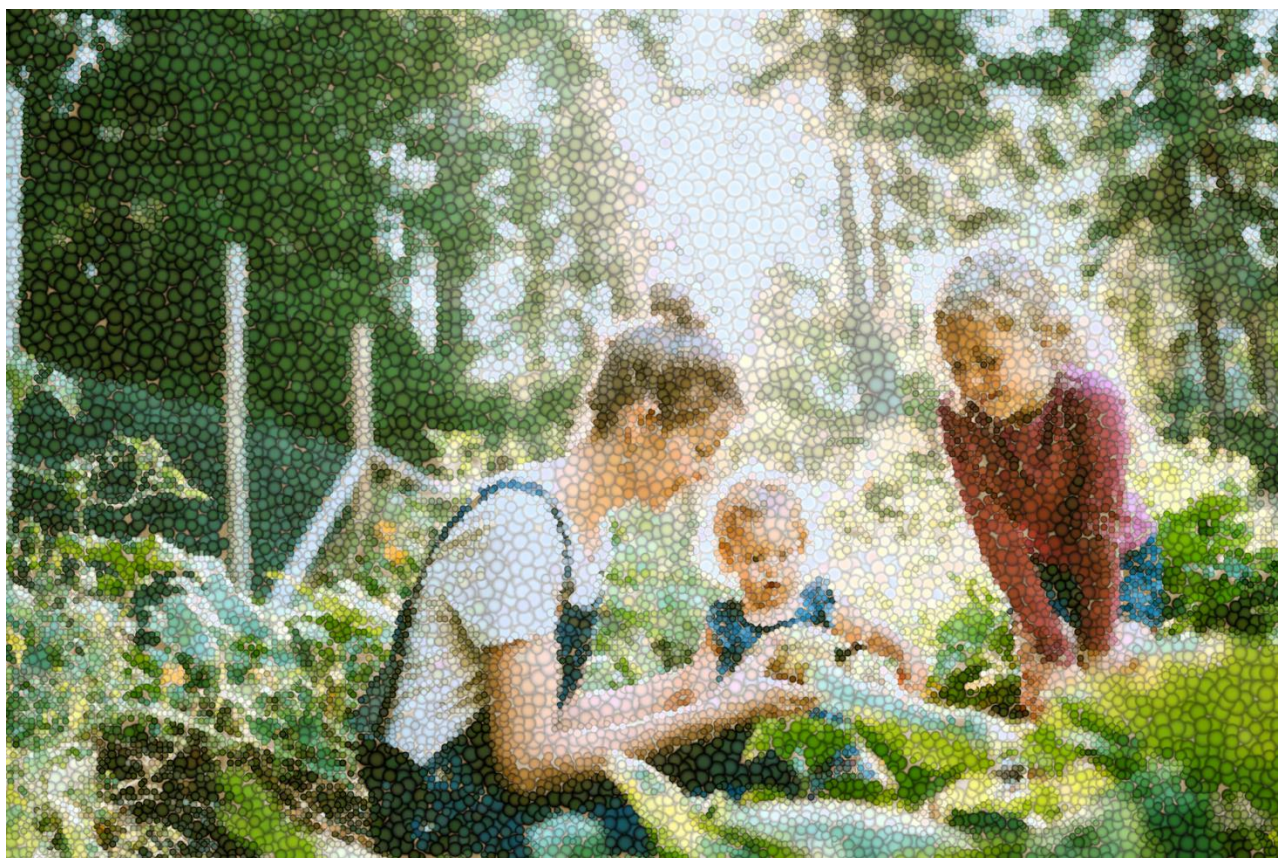


# PLANO ANUAL DE ATIVIDADES



*Ano Letivo 2025-2026*



## INTRODUÇÃO

O presente Plano Anual de Atividades orienta, no espaço temporal de um ano letivo, um conjunto de atividades organizadas de forma temática e pensadas para levar a cabo as grandes finalidades do Projeto Educativo, que para o próximo triénio tem o tema: “Juntos Crescemos Melhor”. É um instrumento fulcral na organização e gestão das rotinas e dinâmicas de cada sala de creche e no seu todo, contextualizador das diversas atividades transversais que almejam cumprir os objetivos pedagógicos e os orçamentos previstos.

Elaborado de acordo com as grandes metas educativas definidas no Projeto Educativo da Creche José Mateus, o PAA pretende ser um auxiliar de ação, quer na forma de organização de cada uma das atividades, quer na sua programação. Constitui-se, por isso, como um documento agregador das atividades desenvolvidas na Creche, numa cultura de diálogo interpares (direção, equipas educativas, pais e encarregados de educação), mas também com a comunidade que procura servir com qualidade e com quem estabelece redes de parceria.

## OBJETIVOS GERAIS:

- Promover o desenvolvimento harmonioso da criança nas diversas áreas do saber;
- Promover a aquisição de valores e atitudes de cidadania;
- Incentivar a cooperação entre todos os agentes da comunidade escolar;
- Continuar o trabalho de anos anteriores relativos à participação da comunidade nas atividades da creche;
- Promover a colaboração da comunidade na realização de atividades educativas;
- Desenvolver a criatividade, a imaginação e o sentido estético;
- Sensibilizar as crianças para temas da atualidade focados em dias especiais;
- Aprender em contexto de festa e festividades diversificadas.

## RECURSOS

O presente Plano Anual de Atividades desenvolve-se com base nos seguintes recursos:

- **RECURSOS HUMANOS:** Comunidade Escolar e Famílias;
- **RECURSOS MATERIAIS:**
  - Material de expressão plástica (material de desgaste e desperdício);
  - Material de expressão motora;
  - Recursos interativos e sonoros;
  - Recursos literários interativos;
  - Material de expressão dramática.

## **AVALIAÇÃO**

Avaliar o processo e os efeitos, implica tomar consciência da ação para adequar o processo educativo às necessidades das crianças e do grupo e à sua evolução. A avaliação realizada com as crianças é uma atividade educativa, constituindo também uma base de avaliação para o educador. A sua reflexão, a partir dos efeitos que vai observando, possibilita-lhe estabelecer a progressão das aprendizagens a desenvolver com cada criança. É, por isso, um processo flexível e dinâmico pelo que poderá sofrer alterações consoante o desenvolvimento e as necessidades sentidas à medida que vamos desenvolvendo e implementando as atividades.

Consideramos que avaliar é assim um ato pedagógico que requer uma atitude e um saber específico que permitam desenvolver estratégias adequadas, tendo em conta os contextos de cada criança e do grupo, no respeito pelos valores de uma pedagogia diferenciada.

A avaliação contínua e sistemática implica, no quadro da relação entre a instituição, a família e a escola, uma construção partilhada que passa pelo diálogo, pela comunicação de processos e de resultados, tendo em vista a criação de contextos facilitadores de um percurso educativo e formativo de sucesso, permitindo por um lado, analisar o percurso efetuado, na sua globalidade, e por outro lado, perspetivar o futuro.

Esse mesmo processo é dado a conhecer aos Pais-Família através da partilha e diálogo, da comunicação dos processos e resultados dos mesmos e que acompanhará a criança ao longo de todo o percurso escolar e contém a informação global das aprendizagens significativas, realçando a sua evolução e os progressos realizados.

As atividades transversais, constantes deste PAA, complementam e dão visibilidade às aprendizagens curriculares, para além de refletirem o espírito de cooperação em equipas alargadas (equipas educativas, crianças e famílias), como se pretende no Projeto Educativo da Creche. São, consequentemente, objeto de avaliação rigorosa e cuidada por parte das equipas educativas e da direção técnica.

**PROPOSTA DE CALENDARIZAÇÃO ANUAL DE ATIVIDADES TRANSVERSAIS**

<b>MÊS</b>	<b>ATIVIDADE</b>	<b>OBJETIVOS</b>	<b>INTERVENIENTES</b>
<b>SETEMBRO</b>	<p><b>ADAPTAÇÃO</b></p> <ul style="list-style-type: none"> <li>• Adaptação/Integração;</li> <li>• Apoio ao bebé/criança no relacionamento com os seus pares e adultos;</li> <li>• Conhecimento e exploração de espaços e materiais das diversas salas</li> <li>• Interiorização das rotinas da creche</li> </ul>	<ul style="list-style-type: none"> <li>• Promover a integração de cada criança na sala e no grupo;</li> <li>• Proporcionar a cada criança uma harmoniosa integração na instituição;</li> <li>• Desenvolver atitudes de autoestima e confiança;</li> <li>• Estimular a imaginação;</li> <li>• Incentivar a cooperação e a partilha entre as crianças.</li> </ul>	<ul style="list-style-type: none"> <li>• Crianças</li> <li>• Equipa pedagógica</li> <li>• Famílias</li> </ul>
<b>OUTUBRO</b>	<p><b>CHEGADA DO OUTONO</b></p> <ul style="list-style-type: none"> <li>• Observação da Natureza;</li> <li>• Recolha de elementos da Natureza;</li> <li>• Elaboração de trabalhos de expressão plástica;</li> <li>• Decoração da creche com elementos característicos do Outono;</li> <li>• Entoação de canções de outono;</li> <li>• Interiorização de lengalengas relacionadas com o Outono;</li> </ul>	<ul style="list-style-type: none"> <li>• Sensibilizar as crianças para a observação da transformação da Natureza;</li> <li>• Conhecer as cores características do Outono;</li> <li>• Conhecer as características do outono e suas alterações a nível do clima;</li> <li>• Interiorização do vestuário do outono;</li> <li>• Nomear os frutos secos e da época: outono.</li> </ul>	<ul style="list-style-type: none"> <li>• Crianças</li> <li>• Equipa pedagógica</li> <li>• Famílias</li> </ul>

	<ul style="list-style-type: none"> <li>Realização de móveis de folhas realizados com ajuda das crianças.</li> </ul>		
	<p><b>DIA MUNDIAL DA ALIMENTAÇÃO</b></p> <p><b>TEATRO « A LAGARTINHA COMILONA » 14 de Outubro</b></p> <p><b>(16 de Outubro)</b></p> <ul style="list-style-type: none"> <li>Participação no Teatro: “A Lagartinha Comilona”, adaptada da obra de Eric Carle</li> <li>Realização de abóboras e ouriços (diversas técnicas de exp. plástica);</li> <li>Exploração sensorial de frutas;</li> <li>Realização de sementeiras;</li> <li><b>Partilha de saber entre salas;</b></li> <li>Realização de móveis de frutas com trabalhos realizados pelas crianças.</li> </ul>	<ul style="list-style-type: none"> <li>Reconhecer a importância da alimentação saudável para a saúde e o bem-estar;</li> <li>Proporcionar momentos diferenciadores de animação e interação;</li> <li>Promover o contacto com o teatro e artes dramáticas;</li> <li>Sensibilizar as crianças para a importância de uma alimentação equilibrada e variada;</li> <li>Promover a experimentação de novos sabores e texturas;</li> <li>Proporcionar o convívio e interação da comunidade educativa em geral.</li> </ul>	<ul style="list-style-type: none"> <li>Crianças</li> <li>Equipa pedagógica</li> <li>Grupo de teatro “Marias Catrapumbas”</li> <li>Famílias</li> <li>Comunidade</li> </ul>
	<p><b>HALLOWEEN (31 outubro)</b></p> <ul style="list-style-type: none"> <li>Elaboração de elementos característicos do Halloween para decorar a creche;</li> </ul>	<ul style="list-style-type: none"> <li>Promover uma educação intercultural;</li> <li>Incentivar a partilha de espaços e materiais;</li> </ul>	<ul style="list-style-type: none"> <li>Crianças</li> <li>Equipa pedagógica</li> <li>Famílias</li> </ul>



	<ul style="list-style-type: none"> <li>• Realização de brincadeiras de Halloween;</li> <li>• Danças, danças de roda e festejo do halloween</li> </ul>	<ul style="list-style-type: none"> <li>• Proporcionar um dia diferente de disfarces;</li> <li>• Promover dia festivo e de quebra à rotina;</li> <li>• Valorização do património cultural de outros países, nomeadamente de língua inglesa.</li> </ul>	
NOVEMBRO	<p><b>SÃO MARTINHO</b></p> <p><b>(11 de novembro)</b></p> <ul style="list-style-type: none"> <li>• Comemoração do dia de S. Martinho (celebrado no dia)</li> <li>• Elaboração de cartuchos;</li> <li>• Contos e histórias;</li> <li>• Exploração da lenda de S. Martinho;</li> </ul>	<ul style="list-style-type: none"> <li>• Reviver a tradição do S. Martinho de uma forma lúdica;</li> <li>• Proporcionar o convívio, cooperação e a interação com a comunidade educativa e a Direção;</li> <li>• Conhecer o ouriço e a castanha no seu interior;</li> <li>• Fomentar a valorização e preservação de tradições.</li> </ul>	<ul style="list-style-type: none"> <li>• Crianças</li> <li>• Equipa pedagógica</li> <li>• Famílias</li> <li>• Direção</li> </ul>
	<p><b>DIA NACIONAL DO PIJAMA</b></p> <p><b>(20 novembro)</b></p> <ul style="list-style-type: none"> <li>• Realização das atividades propostas pela organização do Dia Nacional do Pijama;</li> <li>• Conto da história deste ano dos Mundos de vida;</li> <li>• Brincar ao “Desfile do Pijama”</li> </ul>	<ul style="list-style-type: none"> <li>• Dar a conhecer os direitos da criança;</li> <li>• Incentivar o respeito pelos outros e pela diferença;</li> <li>• Sensibilizar para a causa “uma criança tem direito a crescer numa família”;</li> <li>• Divulgação junto da comunidade escolar dos objetivos deste dia.</li> </ul>	<ul style="list-style-type: none"> <li>• Crianças</li> <li>• Equipa pedagógica</li> <li>• Famílias</li> </ul>

DEZEMBRO

- **Inverno:**
- Realização de trabalhos alusivos ao Inverno;
- Decoração da creche com elementos característicos da estação;
- Realização de experiências
- Interiorização e entoação de canções e lengalengas;

**NATAL**

- Decoração da creche com elementos alusivos à época Natalícia;
- Participação das famílias na decoração da creche com a elaboração de uma estrela.
- Elaboração de presente para família;
- **FESTA DE NATAL** realizada em cada sala com atividades diferentes para as crianças e lanche partilhado (10 e 11 de dezembro);
- **“CONCERTO DE NATAL” ( DIA 12)** : assistir a uma peça musical, com instrumentos e canções diversificados.

- Sensibilizar as crianças para as transformações da natureza;
- Conhecer as transformações características do Inverno.

- Envolver pais, famílias comunidade educativa na época festiva;
- Participação das famílias na decoração da creche com a elaboração de um trabalho de reciclagem alusivo à época e em família;
- Apresentar vivências e aprendizagens adquiridas pela criança/bebé;
- Proporcionar contacto com o domínio artístico e com a música;
- Fomentar a convivência da comunidade escolar e famílias;
- Despertar a importância da ecologia e redução do lixo;
- Conhecer as tradições do Natal

- Crianças
- Equipa pedagógica
- Famílias
- Direção

		(símbolos, decoração, festejos).	
JANEIRO	<p><b>DIA DE REIS</b></p> <ul style="list-style-type: none"> <li>Comemorações do dia de Reis (<b>6 de janeiro</b>);</li> <li>Elaboração e decoração de coroas;</li> <li>Entoação de canções, lengalengas.</li> </ul>	<ul style="list-style-type: none"> <li>Proporcionar o convívio e interação da comunidade educativa;</li> <li>Sensibilizar a criança para a importância da preservação e conhecimento das tradições da cultura popular;</li> <li>Incentivar o contacto e promover o gosto pela expressão e artes dramáticas em geral.</li> </ul>	<ul style="list-style-type: none"> <li>Crianças</li> <li>Equipa pedagógica</li> </ul>
	<p><b>DIA INTERNACIONAL DO RISO</b></p> <p>(18 de janeiro celebrado 2ªfeira)</p> <ul style="list-style-type: none"> <li>Realizar atividade exploratória do rir;</li> <li>Promover o riso através de exercícios.</li> </ul>	<ul style="list-style-type: none"> <li>Proporcionar momentos de socialização entre pares e equipa educativa;</li> <li>Estimular a criança para a exteriorização de sentimentos e afetos;</li> <li>Apreciar histórias através de outras técnicas de expressão dramática.</li> </ul>	<ul style="list-style-type: none"> <li>Crianças</li> <li>Equipa pedagógica</li> </ul>
FEVEREIRO	<p><b>CARNAVAL (13 e 16 de fevereiro)</b></p> <ul style="list-style-type: none"> <li>Comemorações do Carnaval: <b>13 fevereiro</b> - as crianças disfarçam-se de acordo com um tema, definido</li> </ul>	<ul style="list-style-type: none"> <li>Proporcionar momentos de diversão e convívio;</li> <li>Dar continuidade às tradições de Carnaval;</li> </ul>	<ul style="list-style-type: none"> <li>Crianças</li> <li>Equipa pedagógica</li> <li>Famílias</li> <li>Direção</li> </ul>



	<p>para este ano: “<b>O Nabo Gigante</b>”</p> <p><b>16 de fevereiro</b> – as crianças disfarçam-se de acordo com o seu gosto e das famílias</p>	<ul style="list-style-type: none"> <li>• Desenvolver a criatividade e a imaginação na vivência que cada criança e a sua experiência no seu disfarce;</li> <li>• Proporcionar momentos de socialização entre a comunidade educativa;</li> <li>• Compreender e interiorizar a importância da <b>entreeajuda e colaboração</b> entre os vários elementos do grupo;</li> <li>• Compreender o Carnaval como uma tradição e época festiva.</li> </ul>	
MARÇO	<p><b>DIA DO PAI (19 de março)</b></p> <ul style="list-style-type: none"> <li>• Decoração do hall e corredores da creche consoante a temática;</li> <li>• Leitura de várias histórias alusivas à temática;</li> <li>• Elaboração de um presente para o pai;</li> <li>• Conhecer e entoar novas canções, rimas e lengalengas acerca da temática.</li> </ul>	<ul style="list-style-type: none"> <li>• Desenvolver a criatividade e o sentido estético;</li> <li>• Manter tradições;</li> <li>• Proporcionar momentos de socialização entre a comunidade educativa;</li> <li>• Valorizar e preservar os laços familiares;</li> <li>• Estimular a criança para a exteriorização de sentimentos e afetos;</li> <li>• Interiorizar novos conceitos e vocabulário;</li> <li>• Valorizar a figura paterna;</li> <li>• Proporcionar e fomentar a relação escola/família.</li> </ul>	<ul style="list-style-type: none"> <li>• Crianças</li> <li>• Equipa pedagógica</li> <li>• Famílias</li> </ul>

	<p><b>CHEGADA DA PRIMAVERA</b></p> <ul style="list-style-type: none"> <li>• Realização de trabalhos alusivos à primavera;</li> <li>• Decoração da creche com elementos característicos da estação;</li> <li>• Realização de experiências;</li> <li>• Identificação das características de primavera;</li> <li>• Exploração das características da primavera através de observação direta;</li> <li>• Entoação de canções, lengalengas</li> </ul> <p><b>DIA DA ÁRVORE (21 de março)</b></p> <p><b>(comemoração dia 23 de março, 2ªfeira)</b></p> <ul style="list-style-type: none"> <li>• Plantar uma árvore;</li> <li>• Explorar o espaço exterior à creche;</li> <li>• Realização de uma exposição com trabalhos realizados pelas crianças.</li> <li>• Plantação de plantas e flores em vasos no jardim da creche (atividades conjuntas).</li> </ul>	<ul style="list-style-type: none"> <li>• Sensibilizar as crianças para a observação da transformação da Natureza;</li> <li>• Conhecer as cores características da primavera;</li> <li>• Conhecer as características da primavera.</li> <li>• Sensibilizar as crianças para conservação e preservação da Natureza;</li> <li>• Promover a aquisição de hábitos de partilha e amizade entre as crianças</li> <li>• Sensibilizar para a preservação dos recursos naturais, recorrendo à reciclagem.</li> <li>• Compreender a importância da árvore para o ser humano e para o nosso ecossistema;</li> </ul>	<ul style="list-style-type: none"> <li>• Crianças</li> <li>• Equipa pedagógica</li> <li>• Famílias</li> <li>• Crianças</li> <li>• Equipa pedagógica</li> <li>• Comunidade escolar</li> </ul>
--	---	---	--

ABRIL	<p><b>PÁSCOA (5 de Abril)</b></p> <ul style="list-style-type: none"> <li>• Comemorações da Páscoa de 1 e 2 abril - Caça aos ovos;</li> <li>• Pintura de ovos da Páscoa;</li> <li>• Leitura de histórias relacionadas com a temática e nascimentos;</li> <li>• Entoação de canções, lengalengas.</li> </ul>	<ul style="list-style-type: none"> <li>• Saber como a comunidade celebra a Páscoa;</li> <li>• Manter usos e costumes;</li> <li>• Compreender que a Páscoa é uma época festiva nacional;</li> <li>• Compreender a Páscoa como uma época de celebração da renovação da vida;</li> <li>• Conhecer os símbolos da Páscoa: ovo, coelho, galinhas, amêndoas.</li> </ul>	<ul style="list-style-type: none"> <li>• Crianças</li> <li>• Equipa pedagógica</li> <li>• Famílias</li> </ul>
	<p><b>DIA DA MÃE (3 de maio)</b></p> <ul style="list-style-type: none"> <li>• Elaboração de presente para a mãe;</li> <li>• Entoação de canções, lengalengas.</li> </ul>	<ul style="list-style-type: none"> <li>• Valorizar e preservar os laços familiares;</li> <li>• Estimular a criança para a exteriorização de sentimentos e afetos;</li> <li>• Valorizar a figura materna.</li> </ul>	<ul style="list-style-type: none"> <li>• Crianças</li> <li>• Equipa pedagógica</li> <li>• Famílias</li> </ul>
MAIO	<p><b>DIA DA FAMÍLIA (15 de maio)</b></p> <ul style="list-style-type: none"> <li>• Visita das famílias para a realização de atividades com as crianças (<b>a realizar durante o mês de maio</b>)</li> </ul>	<ul style="list-style-type: none"> <li>• Proporcionar e fomentar a relação escola/família;</li> <li>• Sensibilizar para a importância do papel da família na educação das crianças;</li> <li>• Realçar a importância da</li> </ul>	<ul style="list-style-type: none"> <li>• Crianças</li> <li>• Equipa pedagógica</li> <li>• Famílias</li> </ul>

		<p>família como elo afetivo;</p> <ul style="list-style-type: none"> <li>• Partilha de experiências entre crianças e famílias na creche.</li> </ul>	
	<p><b>DIA NACIONAL DA SEGURANÇA INFANTIL ( comemoração 25 de maio)</b></p> <ul style="list-style-type: none"> <li>• Visita da equipa da PSP (<b>Escola Segura</b>)</li> </ul>	<ul style="list-style-type: none"> <li>• Sensibilizar para a importância do papel da PSP e programa na Educação Rodoviária;</li> <li>• Promover a relação das crianças e agentes da autoridade;</li> <li>• Apresentação da pulseira de proteção para as crianças @estouaqui com a respetiva autorização dos pais</li> <li>• Partilha de experiências entre crianças e agentes de autoridade na creche</li> </ul>	<ul style="list-style-type: none"> <li>• Crianças</li> <li>• Equipa Pedagógica</li> <li>• Agentes PSP Escola Segura</li> <li>• Equipa Pedagógica</li> <li>• Crianças</li> </ul>
	<p><b>NOITE NA CRECHE ( 29 DE MAIO)</b></p>	<ul style="list-style-type: none"> <li>• Proporcionar uma experiência inesquecível e diferenciadora na vida das crianças de 2 anos;</li> <li>• Desenvolver a relação escola/família;</li> <li>• Sensibilizar para a importância da noite na creche: autonomia;</li> </ul>	<ul style="list-style-type: none"> <li>• Crianças</li> <li>• Equipa Pedagógica destacada para o efeito</li> <li>• Bebê Gourmet</li> <li>• Sistema de som</li> <li>• Luzes Led</li> <li>• Velas exteriores e mantas</li> <li>• Insuflável</li> </ul>

JUNHO	<p><b>DIA MUNDIAL DA CRIANÇA</b></p> <p><b>(1 de junho)</b></p> <ul style="list-style-type: none"> <li>Realização de atividades lúdicas;</li> <li>Proporcionar um dia diferente para as crianças da Creche</li> </ul>	<ul style="list-style-type: none"> <li>Despertar para a importância da partilha e do convívio;</li> <li>Proporcionar um dia diferente e festivo para a Criança;</li> <li>Promover momentos de diversão e bem-estar entre as crianças num ambiente diferente</li> </ul>	<ul style="list-style-type: none"> <li>Crianças</li> <li>Equipa pedagógica</li> <li>Famílias</li> <li>Direção</li> </ul>
	<p><b>CHEGADA DO VERÃO ( 21 DE JUNHO)</b></p> <ul style="list-style-type: none"> <li>Identificar as características do verão;</li> <li>Exploração das mudanças na natureza através de observação direta;</li> <li>Exploração e manuseamento de frutas de verão;</li> <li>Observação do exterior da creche.</li> <li>Festa de final de ano <b>(27 de junho)</b>: apresentação de várias atuações preparadas pelas crianças de forma a comunicarem as aprendizagens realizadas ao longo do ano</li> </ul>	<ul style="list-style-type: none"> <li>Sensibilizar as crianças para a observação da transformação da Natureza;</li> <li>Exploração, manuseamento e Degustação dos vários frutos de Verão;</li> <li>Conhecer as principais características do verão.</li> <li>Celebrar o fim do ano letivo</li> <li>Promover momentos de diversão e bem-estar entre as crianças num ambiente diferente;</li> </ul>	<ul style="list-style-type: none"> <li>Crianças</li> <li>Equipa pedagógica</li> <li>Famílias <ul style="list-style-type: none"> <li>Comunidade Escolar</li> </ul> </li> </ul>

		<ul style="list-style-type: none"> <li>Despertar para a importância da cooperação e entreajuda.</li> </ul>	
<b>JULHO / AGOSTO</b>	<p><b>ENCERRAMENTO DO ANO LETIVO</b></p> <ul style="list-style-type: none"> <li>Organização de atividades aquáticas mês de julho;</li> <li>Realização de mural de imagens dos melhores momentos da piscina e brinquedos aquáticos;</li> <li>Realização de trabalho de Verão (mar, sol, piscina)</li> <li>Organização de mural das férias;</li> <li>Aproveitar o espaço exterior e recursos da creche</li> </ul>	<ul style="list-style-type: none"> <li>Proporcionar momentos de contacto com o meio aquático e brinquedos aquáticos;</li> <li>Proporcionar o convívio e interação da comunidade educativa;</li> <li>Apresentação das vivências e aprendizagens adquiridas pelas crianças;</li> <li>Apresentação e partilha de experiências entre crianças e famílias</li> <li>(realização de mural das férias e famílias na praia).</li> </ul>	<ul style="list-style-type: none"> <li>Crianças</li> <li>Equipa pedagógica               <ul style="list-style-type: none"> <li>Direção</li> <li>Famílias</li> <li>Comunidade escolar</li> </ul> </li> </ul>

**ENCERRAMENTO DA CRECHE PARA LIMPEZA E DESINFECÇÃO PROFUNDA DAS INSTALAÇÕES DE**

**17 DE AGOSTO A 31 DE AGOSTO ' 2026**